



**Raport z przeprowadzonych konsultacji społecznych
w formie spotkania konsultacyjnego dot. zagospodarowania
budynku tzw. „Pałacyku”, zlokalizowanego
przy ul. Konstytucji 3 Maja.**



Starachowice, luty 2017



1. Czas realizacji, założony cel i zastosowana forma konsultacji społecznych

Konsultacje dotyczące zagospodarowania budynku tzw. „Pałacyku”, zlokalizowanego przy ul. Konstytucji 3 Maja w formie spotkania konsultacyjnego zorganizowane i przeprowadzone zostały w dniu 10 lutego 2017 na podstawie Zarządzenia Prezydenta Miasta Starachowice z dnia 1 lutego 2017 nr 52/2017. Celem spotkania konsultacyjnego było zebranie uwag, opinii i propozycji dotyczących przyszłych głównych funkcji „Pałacyku”, zaadaptowanego na Impact Hub.

2. Informowanie o konsultacjach społecznych

Informacje o prowadzonych konsultacjach zostały udostępnione na stronie internetowej Urzędu Miejskiego w Starachowicach www.starachowice.eu, stronie www.rewitalizacja.starachowice.eu w Biuletynie Informacji Publicznej Gminy www.bip.um.starachowice.pl oraz w Biurze Obsługi Mieszkańca. Ponadto informacje rozpowszechniane były za pośrednictwem lokalnych mediów i serwisów społecznościowych.

3. Przebieg procesu konsultacji społecznych – spotkanie konsultacyjne.

Spotkanie konsultacyjne rozpoczęło się o godzinie 15:30 w Przedszkolu Miejskim nr 6 i otwarte zostało przez Dyrektora placówki – Małgorzatę Wiewiór. W spotkaniu udział wzięła wiceprezydent miasta Starachowice Ewa Skiba. Wydarzenie prowadzone było przez dwójkę ekspertów – Agatę Bulicz i Damiana Deca. W spotkaniu udział wzięło ok. 15 osób. W pierwszej części pani Aneta Nasternak-Kmieć Pełnomocnik Prezydenta ds. Rewitalizacji przeprowadziła prezentację dotyczącą idei Impact Hub’a, który docelowo ma zostać ulokowany w budynku Pałacyku. W dalszej części projektant dokonał prezentacji wstępnego konceptu zagospodarowania budynku i terenu przylegającego. Pierwszą część spotkania zamknął Architekt Miejski Marcin Bednarczyk omawiając oczekiwania urzędu względem projektu.

Druga część spotkania poprowadzona została w formule warsztatowej. Uczestnicy poproszeni zostali o określenie oczekiwanych funkcji Impact Huba umiejscowionego w Pałacyku z perspektywy 4 grup odbiorców: 1) organizacji pozarządowych, 2) przedsiębiorców, 3) młodzieży, 4) mieszkańców.



Na specjalnie przygotowanych matrycach uczestnicy udzielali odpowiedzi, poprzez wypełnianie kolorowych karteczek typu post-it w odniesieniu do każdej z ww. grup w oparciu o 4 pytania: 1) Co dana grupa robi w przestrzeni Impact Hub’a? 2) Jak się w niej czuje?, 3) Co wnosi?, 4) Jakie ma korzyści?

Organizacje pozarządowe – jako grupa użytkowników projektowanej przestrzeni.

Co robią w przestrzeni Impact Hub’u?

- organizują spotkania członków i wolontariuszy
- organizują imprezy charytatywne, miejsce realizacji projektów, prowadzenia zajęć w tym odpłatnych
- nawiązują współpracę, poszukują rozwiązań, dzielą się pomysłami
- dysponują współdzielonym miejscem dla archiwizacji/przechowywania dokumentów organizacji

Co wnoszą?

- zewnętrzne projekty, pozyskane środki na działania lokalne
- swoją wiedzę i doświadczenia
- swoją aktywność, pomysły na funkcjonowanie

Jak się w niej czują?

- swobodnie, nie pod „krawatem”
- przyjaźnie
- u siebie
- jak gospodarze we własnym domu

Jakie mają korzyści?

- szkolą się wzajemnie
- korzystają z oferty edukacyjnej (m.in. szkoleń dla NGO)
- poszerzają kompetencje społeczne
- wymieniają doświadczeniami – poznawanie osób, z którymi można współpracować (tworzyć w przyszłości projekty)



- korzystają z doradztwa prawnego, księgowego
- uzyskują wsparcie przy aplikowaniu o środki zewnętrzne (pomoc przy pozyskiwaniu środków i ich rozliczaniu)
- nawiązują i rozwijają współpracę z organizacjami
- mają możliwość korzystania z infrastruktury – komputery, drukarki, ksero

Przedsiębiorcy

Co robią w przestrzeni Impact Hub’u?

- pracują
- przekazują wiedzę
- pracują metodą Design Thinking z liderami społecznymi
- organizują warsztaty dla młodych początkujących przedsiębiorców
- tworzą nowe miejsca pracy, nowe usługi i produkty

Co wnoszą?

- pieniądze na działania, wolontariat pracowniczy
- wiedzę
- otwarcie na mieszkańców
- innowacyjność i rozwój

Jak się w niej czują?

- u siebie
- swobodnie

Jakie mają korzyści?

- poznają nowych partnerów, potencjalnych współpracowników
- poprawiają swój wizerunek
- wymieniają doświadczenia
- mogą się pokazać i reklamować mieszkańcom



- organizują specjalistyczne spotkania, monitoring rynku pracy, zdobywają informacje o specjalistycznych programach

Mieszkańcy

Co robią w przestrzeni Impact Hub’u?

- poznają ofertę organizacji pozarządowych i możliwości włączenia się w ich działania
- angażują się w prace na rzecz społeczności
- spędzają wolny czas
- poznają się wzajemnie

Co wnoszą?

- wiedzę
- pomysły
- ciepło „domowe”

Jak się w niej czują?

- swobodnie
- jak u siebie
- inaczej niż w każdym innym miejscu
- bezpiecznie

Jakie mają korzyści?

- korzystają z oferty NGO – zajęć, warsztatów, spotkań tematycznych
- miejsce spotkań
- miejsce na integrację
- uczą się jak działać społecznie – spotykają podobnych pasjonatów
- rozwijają zainteresowania
- nowe znajomości, zostają zaszczepieni pozytywną energią i chęcią do działania



Młodzież

Co robi w przestrzeni Impact Hub'u?

- spędza wolny czas, zdobywa nową wiedzę
- realizuje pomysły
- ma możliwość uczestniczenia w grach symulacyjnych

Co wnosi?

- energię
- kreatywność, pomysły, wymianę doświadczeń
- nowe pomysły, formy pracy

Jak się w niej czuje?

- jak u siebie
- czuje, że to ich miejsce
- „tu się chce przychodzić i przebywać”
- miejsce do którego młodzi ludzie chętnie przychodzą, luz „casual”.

Jakie ma korzyści?

- uczy się
- miejsce realizacji pomysłów
- wzajemne pobudzenie kreatywności i chęci do działania, poznawanie osób z podobnymi zainteresowaniami

Uwagi zgłoszone w trakcie otwartej dyskusji

- wniosek o stworzenie/zapewnienie zaplecza kuchennego
- utworzenie sceny (z zapleczem)
- utworzenie pokoi gościnnych na piętrze
- nawierzchnia przed Pałacym – przepuszczalna, nie „wykostkowana”.

W dyskusji podsumowującej uczestnicy podkreślali, że możliwość zapoznania się bardziej szczegółowo z ideą zagospodarowania Pałacyku podczas tego spotkania, poznanie



wizualizacji miejsca i stworzenie w nim Impact Hub’u zmieniła ich postrzeganie przyszłych funkcji tego miejsca. Do tej pory większość myślała o miejscu bardziej monofunkcyjnym np. nakierowanym na rozwijanie aktywności młodzieży, świadczenie wsparcia psychologicznego. Wiele osób znających działalność Pałacyku, odtwarzała jego poprzednie funkcje. Zaprezentowana koncepcja zagospodarowania tej przestrzeni spotkała się z aprobatą uczestników. Podkreślano, że największym atutem przyszłego miejsca będzie jego otwarty charakter oraz łączenie zasobów różnych grup i kategorii społecznych: przedsiębiorców, młodzieży, organizacji pozarządowych oraz mieszkańców, chcących rozwijać swoją aktywność w mieście.



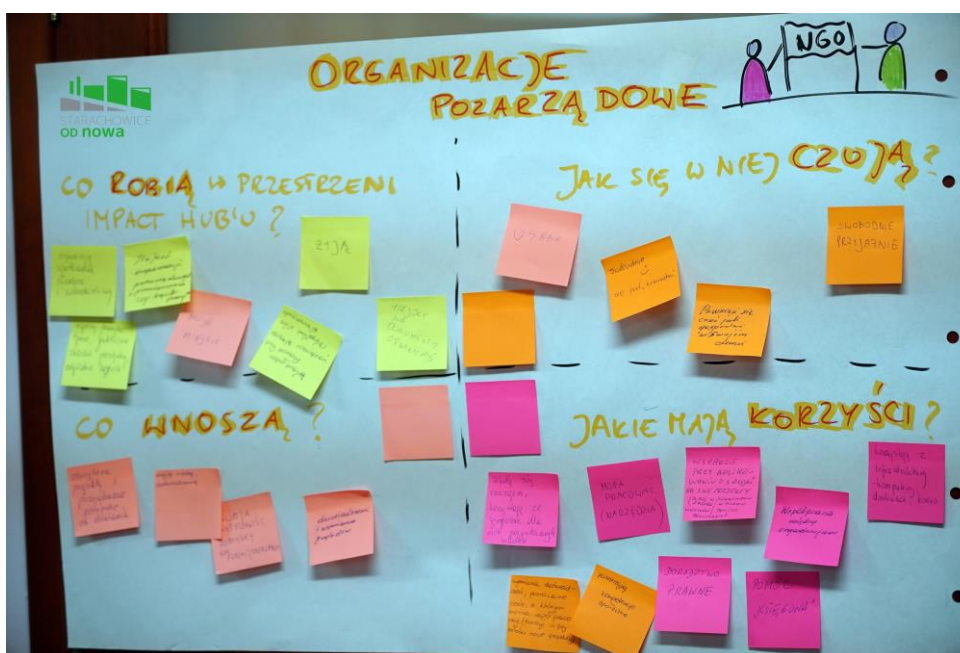
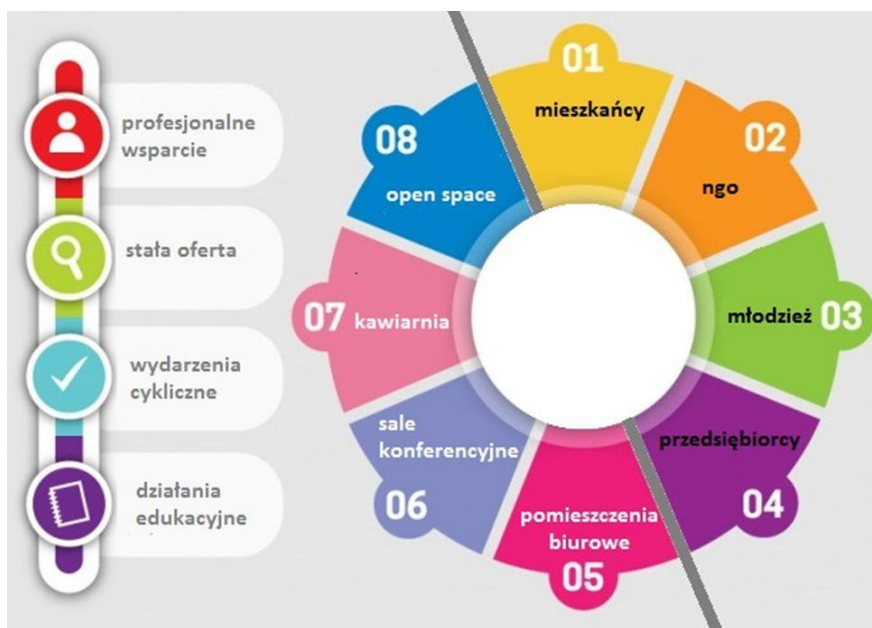
4. Główne wnioski z przeprowadzonego spotkania konsultacyjnego:

- (1) Uczestnicy wyrażali swoją aprobatę odnośnie zagospodarowania budynku Pałacyku na Impact Hub.
- (2) Główne rekomendacje uczestników odnośnie funkcji obiektu odnoszą się do takich czynników jak: otwartość, przyjazna przestrzeń, bezpieczeństwo, możliwość realizacji swoich pomysłów, zdobywanie nowych umiejętności i wiedzy, poznawanie nowych osób.



Projekt „Starachowice OD nowa” jest współfinansowany ze środków Unii Europejskiej w ramach Programu Operacyjnego Pomoc Techniczna 2014 – 2020

- (3) Uczestnicy zwracali uwagę na konieczność wygospodarowania przestrzeni umożliwiających prowadzenie spotkań, seminariów, działań edukacyjnych, a także umożliwiających pracę.
- (4) W opinii uczestników przestrzenie Impact Hub’u powinny zapewniać możliwość współpracy, współkorzystania różnych grup docelowych
- (5) Uczestnicy podkreślali duże znaczenie zieleni wokół Pałacyku – postulując jej zachowanie, pielęgnację i tworzenie nowych „zielonych miejsc”.





Projekt „Starachowice OD nowa” jest współfinansowany ze środków Unii Europejskiej w ramach Programu Operacyjnego Pomoc Techniczna 2014 – 2020

